



Proposta Pedagógica 2024

Fundamentada na cosmovisão cristã, a proposta pedagógica do INSTITUTO EDUCACIONAL JAIME KRATZ consiste em desenvolver as habilidades e competências do aluno numa prática educativa voltada ao interesses coletivos, sociais e humanos.

Somos uma escola diferenciada pelo ambiente de estudo e as relações interpessoais, onde o professor tem o papel de ensinar e de conhecer cada um de seus alunos, sendo um referencial e um orientador de condutas e valores. Já o aluno, é a nossa prioridade e aprende melhor por se sentir amado e respeitado.

O projeto político pedagógico visa preparar o aluno para viver em sociedade de forma consciente e participativa. Utilizamos os melhores materiais didáticos e tecnologia educacional, contamos com parceiros fortes como o MACKENZIE, POSITIVO, ESCOLA DA INTELIGÊNCIA e MESTRE DOS MESTRES-DO AUGUSTO CURY E GOOGLE FOR EDUCATION

Todos os professores são especialistas em suas áreas de atuação e são estimulados a participar de cursos de formação continuada e pós-graduação. Todos fazem cursos de atualização anualmente. Em nossas reuniões pedagógicas periódicas, compartilhamos ideias e aperfeiçoamos a nossa prática, revendo conceitos e posturas dentro do contexto de cada turma de alunos.

Temos o auxílio de uma gestora escolar que observa o desempenho e o comportamento dos alunos em sala, bem como conversa com os alunos e familiares caso seja necessário para compreender melhor a individualidade de cada aluno. Sempre há um olhar atento às dificuldades do aluno tanto cognitivas, sociais ou emocionais, para, se for preciso, encaminhá-lo a profissionais especializados como fonoaudiólogos, oftalmologistas, neurologistas, psicopedagogo, entre outros.



Educação Infantil

A Educação Infantil é o início e o fundamento educacional, ela significa na maioria das vezes a primeira separação das crianças dos seus vínculos afetivos familiares para se incorporarem a uma situação de socialização estruturada. Considerando que não podemos separar o cuidar e educar, acolhemos as vivências e os conhecimentos construídos pelas crianças no ambiente familiar e articulamos com escola e fora dela, ampliando seus saberes, linguagens, ampliando o conhecimento de si e dos outros.

- | **Mini - Maternal:** 2 anos até 31/03
- | **Maternal:** 3 anos até 31/03
- | **Infantil:** 4 anos até 31/03
- | **Pré:** 5 anos até 31/03



Horários da Educação Infantil
Período Manhã: 7h30 às 12h00
Período Tarde: 13h00 às 17h30
Período Integral: 7h30 às 17h30

ALGUMAS ATIVIDADES DA ROTINA DA EDUCAÇÃO INFANTIL CURRICULAR:

- **Hora da Roda:** os alunos compartilham experiências, fazem o devocional. Cantam e ouvem histórias.
- **Atividades Dirigidas:** são atividades para desenvolvimento cognitivo, motor, social e afetivo.
- **Dia do Brinquedo:** um dia para as crianças trazerem um brinquedo. Este momento é muito importante para socialização das crianças.
- **Brinquedoteca/Casa na Árvore:** um momento para soltar a imaginação, brincar de casinha, fantasia...
- **Biblioteca:** uma forma de incentivar a leitura.
- **Aula de Música:** duas vezes na semana os alunos desenvolvem a musicalização.
- **Aula de Educação Física:** duas vezes na semana os alunos têm aula para desenvolver sua psicomotricidade, coordenação motora, criatividade, agilidade e respeito às regras.
- **Aula de Inglês:** Temos três aulas de língua inglesa visando momentos de imersão na língua.

ALIMENTAÇÃO no meio período: manhã ou tarde os pais podem encomendar o lanche/refeição do aluno diretamente na cantina da escola ou enviar a lancheira de casa. Para orçamento de alimentação no meio período entre em **contato no 19 3213 0936**



Sobre a Educação Infantil - Período Integral

No período integral do Jaime Kratz ocorre a integração entre o trabalho realizado pelos professores que conduzem as atividades no matutino e vespertino. **O aluno terá as atividades pedagógicas no período da tarde e iniciará seu dia com as atividades diversificadas citadas a seguir – sempre no período da manhã.**

ATIVIDADES DA ROTINA DA EDUCAÇÃO INFANTIL INTEGRAL - atividades diversificadas:

- Ballet
- Jiu Jitsu
- Aulas de Inglês
- Recreação
- Descanso
- Projetos de Musicalização
- Projetos Diversificados - tais como horta, identidade, família, artes manuais.
- Sala de Biblioteca



escola da
inteligência
Educação Socioemocional



ALIMENTAÇÃO no período integral: está incluso no valor da mensalidade três refeições diárias para o aluno do integral. Lanche da manhã, almoço e lanche da tarde. Não é necessário complementos.





Ensino Fundamental I - 1º ano ao 5º ano

O Ensino Fundamental I é uma fase essencial na formação da criança, como diferenciais, além do **Sistema de Ensino Mackenzie**, teremos:

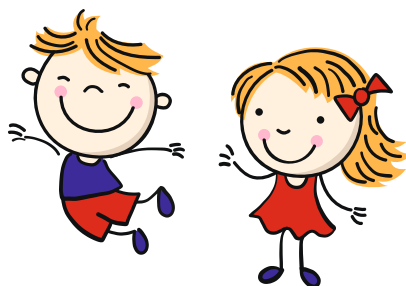
- **PROJETOS de Educação Financeira no material Mackenzie:** visando os alicerces para vida adulta e a saúde financeira;
- **Educação Socioemocional com material do Augusto Cury:** com esse material temos o objetivo de desenvolver no aluno a inteligência emocional, a capacidade de reconhecer as emoções e lidar com elas, assim como saber lidar com os colegas e suas personalidades diversas. **No ano de 2024, estaremos implantando a Educação Socioemocional com base na vida de Jesus - tratasse do material MESTRE DOS MESTRES.**

No Ensino Fundamental I, nossos alunos e alunas são incentivados à descobertas e a novas aprendizagens. Nesta fase tão importante, nosso objetivo é preparar nossos alunos e alunas com os conhecimentos e habilidades necessárias para sua vida social e escolar como:

- Ter domínio da leitura e escrita e raciocínio lógico-matemático;
- Desenvolver o hábito de estudo e pesquisa;
- Relacionar os diferentes conteúdos a partir de uma abordagem interdisciplinar;
- Fundamentar e integrar as verdades bíblicas (cosmovisão) aos conteúdos desenvolvidos ao longo do ano.

TEREMOS AS SEGUINTE DISCIPLINAS:

- Língua Portuguesa (biblioteca)
- Matemática
- História
- Geografia
- Ciências (laboratório)
- Arte
- Educação Física
- Inglês
- Espanhol (a partir do 5º Ano)
- Música
- Ensino Religioso
- Educação Socioemocional



Horários do Ensino Fundamental I

Período da Manhã:

7h 30 min às 12h 15 min (1º ao 4º ano)

7h 30 min às 12h 30 min (5º ano)

Período da Tarde:

13h00 min. às 17h 45 min (1º ao 5º ano)

Período Integral:

7h30 min às 17h 30 min (1º ao 4º ano)

Material Didático

- Material alicerçado sobre valores e princípios cristãos - MACKENZIE;
- Modelo pedagógico cognitivo-interacionista.



Avaliações

- São realizadas diariamente, por meio da observação do desempenho do aluno em sala de aula;
- Participação nas atividades orais e escritas (exercícios no caderno e livro didático);
- Avaliações regulares escritas (provas);
- Apresentação de trabalhos.

ALIMENTAÇÃO no meio período: manhã ou tarde os pais podem encomendar o lanche/refeição do aluno diretamente na cantina da escola ou enviar a lancheira de casa. Para orçamento de alimentação no meio período entre em **contato no 19 3213 0936**

Sobre a Educação Fundamental - Período Integral

No período integral do Jaime Kratz ocorre a integração entre o trabalho realizado pelos professores que conduzem as aulas curriculares no período matutino e os profissionais que comandam a rotina das atividades diversificadas no vespertino.

Em outras palavras o aluno terá as atividades pedagógicas no período da manhã e após o almoço, no período da tarde, seu dia será concluído com as atividades diversificadas citadas abaixo.

ATIVIDADES DA ROTINA DA ENSINO FUNDAMENTAL I - INTEGRAL:

- Sustentabilidade
- Aulas de Inglês
- Recreação
- Descanso
- Musicalização
- Projetos Diversificados - tais como horta, identidade, família, artes manuais, entre outros.
- Sala de Biblioteca
- Momento para fazer lição de casa
- Escolha entre Ballet, Ginástica, Hip Hop, Futsal ou Jiu-Jitsu

ALIMENTAÇÃO no período integral: está incluso no valor da mensalidade três refeições diárias para o aluno do integral. Lanche da manhã, almoço e lanche da tarde. Não é necessário complementos.





Ensino Fundamental II - 6º ano ao 9º ano

Horários da Ensino Fundamental II

Período Manhã: 7h 30 min às 12h 30 min (6º ao 9º ano)

O Ensino Fundamental II é uma fase que trará a transição para a adolescência, para isso precisamos estruturar e cultivar o desenvolvimento da maturidade, para isso nessa fase utilizamos o Sistema Positivo de Ensino, que possui um aparato tecnológico muito interessante para essa fase, além disso eles terão como diferenciais:

- **PROJETOS de Educação Financeira:** visando os alicerces para vida adulta e a saúde financeira;
- **Educação Socioemocional com material do Augusto Cury:** com esse material temos o objetivo de desenvolver no aluno a inteligência emocional, a capacidade de reconhecer as emoções e lidar com elas, assim como saber lidar com os colegas e suas personalidades diversas. **No ano de 2024, estaremos implantando a Educação Socioemocional com base na vida de Jesus - tratasse do material MESTRE DOS MESTRES;**
- **Positivo On:** uma plataforma para ensino e apoio de todas as disciplinas desse período.

O Ensino Fundamental II com duração de quatro anos , os alunos passam por uma série de mudanças relacionadas aos aspectos: físico, cognitivo, emocional, afetivo, social. Essas mudanças impõem desafios para essa etapa da educação básica. Desta forma, os objetivos desse curso em relação aos alunos são:

- Ampliar a abrangência da realidade acadêmica, incluindo a cosmovisão cristã na análise dos conteúdos, para que o aluno se perceba como sujeito do processo de aprendizagem e seja estimulado a pensar, interagir, sentir, decidir, fazer;
- Desenvolvimento da capacidade de solucionar problemas, observação da importância dos vários conhecimentos no dia a dia, através do trabalho interdisciplinar;
- Retomada e ressignificação das aprendizagens do ensino fundamental I visando ao aprofundamento e a ampliação de seu repertório através das cinco áreas do conhecimento: Linguagem, Ciências Humanas, Matemática, Ciências da Natureza e Ensino Religioso;
- Consolidação da aprendizagem de conceitos e habilidades necessárias a sua inserção na cultura;
- Desenvolvimento da autonomia, oferecendo-lhes condições e ferramentas para acessar e interagir criticamente com diferentes conhecimentos e fontes de informação;
- Preparação para uma transição segura para o Ensino Médio.

CARACTERÍSTICAS DAS SÉRIES

6º Ano

É uma série de transição onde os alunos deixam o ensino fundamental I e começam o ensino fundamental II.

Nessa etapa eles precisam de atenção, cuidado, amor, regras bem estabelecidas e rotina de estudos.

Pequenas atitudes como não poder utilizar fichário visam ajudar o aluno a se organizar e a sentir segurança nessa fase de aprendizagens e descobertas.

Os professores conhecem cada aluno, tratam pelo nome, conhecem suas dificuldades e oferecem um atendimento individualizado.

Sempre que necessário entramos em contato com os responsáveis pois só obteremos resultados satisfatórios se a família e a escola tiverem unidade de propósitos, de cobranças e de linguagem.

Um ambiente estimulante vai motivar os alunos a terem vontade de aprender e a fazerem o seu melhor, conduzindo-os ao amadurecimento na vida acadêmica. O aluno precisa aprender a usar agenda.

7º Ano

Agora que os alunos já tem alguns hábitos de estudo vamos avançar em algumas habilidades importantes. O incentivo à leitura e à produção de relatórios de leitura fazem o aluno ter o desejo de conhecer mais. Os trabalhos de pesquisa mostram ao aluno como é vasto o mundo do conhecimento. As descobertas no mundo das ciências, com suas experiências abrindo animais, suas construções matemáticas, suas viagens pela história, são oportunidades de abrir sua visão sobre o mundo e tudo que o cerca.

8º Ano

Os alunos estão capacitados para uma abordagem crítica dos conteúdos. Conseguem produzir bons textos, complexos cálculos matemáticos e de geometria. Desenvolvem com mais desenvoltura as línguas estrangeiras. Fazem trabalhos artísticos e musicais com competência técnica. O projeto interdisciplinar já consegue ser visto com clareza e nitidez de pensamento.

9º Ano

A conclusão do nono ano marca o encerramento de um ciclo importantíssimo, o da educação básica. É nesta série que dúvidas sobre qual caminho seguir, qual curso superior cursar e qual profissão escolher começam a surgir.

Sendo assim, o último ano do Ensino Fundamental serve como preparação para os alunos que irão ingressar no Ensino Médio, aprofundando conceitos e consolidando a capacidade de desenvolverem um pensamento crítico, complexo e multidisciplinar.

No nono ano, é esperado que o aluno aprenda a:

- Produzir artigos de opinião corretamente, de acordo com a norma padrão;
- Resolver e elaborar problemas envolvendo potências com expoentes fracionários, notação científica e relações de proporcionalidade entre duas grandezas;
- Comparar diferentes ideias evolucionistas e a diversidade das espécies, os diferentes estados físicos da matéria e entender o conceito da hereditariedade;
- Compreender a emergência da globalização/mundialização e suas consequências ao redor do mundo.





Sobre o Ensino Fundamental II - 6º ano ao 9º ano

As disciplinas serão:

- Língua Portuguesa
- Matemática
- História
- Geografia
- Ciências Físicas e Biológicas
- Arte
- Educação Física
- Língua Estrangeira Moderna - Inglês
- Língua Estrangeira Moderna - Espanhol
- Música
- Ensino Religioso
- Educação Socioemocional



Material Didático

- Material alicerçado sobre base para vestibular;
- Modelo pedagógico cognitivo-interacionista.



Novo Ensino Médio - 1º ao 3º ano

Turmas de 1º Ano ao 3º ano

Observação: no Instituto Educacional Jaime Kratz o último ano do Fundamental II fica sob coordenação do mesmo tutor do Ensino Médio.

Período da Manhã

Segunda à Sexta: 7h30min às 13h15min (1º ano, 2º ano e 3º ano – Novo Ensino Médio)

Quarta adicional: 14h15min às 17h30

O Novo Ensino Médio é a finalização do preparo do aluno para a continuidade da aprendizagem para a vida, nosso objetivo é trazer aos alunos a independência e a maturidade. Eles precisam entender que são os protagonistas de suas histórias, para isso utilizamos o Sistema Positivo de Ensino, que possui um aparato tecnológico muito interessante para essa fase, além disso eles terão como diferenciais:

- **PROJETOS de Educação Financeira:** visando os alicerces para vida adulta e a saúde financeira;
- **Educação Socioemocional com material do Augusto Cury:** nesse material temos o objetivo de desenvolver no aluno a inteligência emocional, a capacidade de reconhecer as emoções e lidar com elas, assim como saber lidar com os colegas e suas personalidades diversas;
- **Positivo On:** uma plataforma para ensino e apoio de todas as disciplinas desse período;
- Terão disciplinas eletivas e poderão elencar a área de interesse de formação no NOVO ENSINO MÉDIO.

Os professores do Jaime Kratz estão empenhados e preparados para acompanhar o desenvolvimento desta importante etapa escolar:

- É hora de tomar decisão;
- Refletir sobre a escolha do curso superior;
- Preparar-se para o vestibular e o Enem.

Nossa filosofia está fundamentada em princípios e valores cristãos; vemos o aluno como ser integral composto por corpo, alma e espírito.

O objetivo do Novo Ensino Médio é contribuir para a formação do ser total; Possibilitar o acesso ao conhecimento permitindo a compreensão dos fundamentos científico-tecnológicos, o aprimoramento pessoal, ética, a capacidade criativa, o senso crítico, a capacidade de solucionar problemas do dia a dia intervindo de forma responsável.

No decorrer do Novo Ensino Médio o aluno consolidará o conhecimento adquirido ao longo de sua jornada até aqui. Essa é uma fase decisiva e importante na vida acadêmica, pois fará a aplicação de todo o conhecimento adquirido na busca de soluções de problemas do cotidiano, de forma organizada.

No terceiro ano, os alunos orientados por um professor, realizam um trabalho de Conclusão de Curso (TCC). O tema é de livre escolha e através de um Projeto Aplicável, pesquisam, levantam hipóteses e possíveis formas de resolução de problemas. O trabalho é realizado em etapas ao longo do ano e apresentado para uma banca examinadora.

O mercado de trabalho exige pessoas pró ativas que saibam comunicar-se e que sejam capazes de interferir de forma consciente nas situações do dia a dia.

Preocupados em dar suporte aos alunos realizamos:

- Discussão em grupo sobre o mercado de trabalho;
- Realização da feira de profissões proporcionando aos alunos o contato com os diversos profissionais;
- Simulados em cada bimestre para experimentação do processo seletivo para ingresso nas universidades.



MATERIAL DIDÁTICO

Trabalhamos com o Sistema Positivo de Ensino, um parceiro que integra o maior grupo de educação do Brasil. Oferece um material didático que amplia o conhecimento construído em sala de aula. Oferece ainda o Portal Positivo, o maior portal de conteúdo educacional do país, tornando as aulas mais estimulantes e interativas.

O Instituto Educacional Jaime Kratz quer estar presente nesta última etapa que representa a conclusão de um trabalho iniciado bem antes. Nossa motivação está voltada em fazer sempre além, focando o aprimoramento contínuo do trabalho desenvolvido ao longo dos anos. Queremos proporcionar um ensino de excelência em todas as disciplinas, promover momentos de reflexão de temas atuais, garantir que o aluno seja capaz de fazer uma escolha profissional consciente e instrumentalizar o aluno para que tenha êxito no processo de seleção para a faculdade.

AS DISCIPLINAS BASE DO ENSINO MÉDIO SERÃO:

- Educação Física
- Sociologia
- Filosofia
- Inglês
- Espanhol
- Ensino Religioso
- Projeto de Vida
- Língua Portuguesa (Oficina de Texto, Gramática e Literatura);
- Matemática
- História
- Geografia
- Biologia
- Física
- Química
- Arte
- Entre outras

Eles também poderão elencar a área de interesse de formação – ITINERÁRIO FORMATIVO como:

- Ciências Humanas e suas Tecnologias
- Ciências da Natureza e suas Tecnologias
- Linguagens, Códigos e suas Tecnologias
- Matemática e suas Tecnologias



Escola da Inteligência - Augusto Cury e Mestre dos Mestres

ESCOLA DA INTELIGÊNCIA | AUGUSTO CURY

A Escola da Inteligência é um programa educacional que objetiva desenvolver a educação socioemocional no ambiente escolar. Fundamentada na Teoria da Inteligência Multifocal, elaborada pelo Dr. Augusto Cury, a metodologia promove, por meio da educação das emoções e da inteligência, a melhoria dos índices de aprendizagem, redução da indisciplina, aprimoramento das relações interpessoais e o aumento da participação da família na formação integral dos alunos. Todos os envolvidos - professores, alunos e familiares – são beneficiados com mais qualidade de vida e bem-estar psíquico.

VANTAGENS



Gerenciamento das emoções e desenvolvimento da inteligência.



Melhoria do rendimento escolar e do aprendizado.



Habilidades para construir relações saudáveis e administrar conflitos.



Postura empreendedora e criativa.



Combate e prevenção ao *bullying* e ao uso de drogas.



Aumento da qualidade de vida de professores, pais e alunos.

| FUNDAMENTAÇÃO

A metodologia da Escola da Inteligência é fundamentada na Teoria da Inteligência Multifocal, que analisa o funcionamento da mente, os fenômenos que constroem pensamentos e emoções, e fornece técnicas para a formação de pensadores e competências para o desenvolvimento pessoal, social e profissional.

Para Educação Infantil e Ensino Médio - Utilizamos o tradicional material da Escola da Inteligência. Para o Fundamental I e II estaremos incorporando em 2024 a Educação Socioemocional com base na vida de Jesus, tratasse do material Mestres dos Mestres. O nosso Salvador será a base para o desenvolvimento das competências socioemocionais que os alunos precisam. Esse material também foi desenvolvido pela equipe de Psicólogos, Psicopedagogos e Teólogos da Escola da Inteligência do Doutor Augusto Cury.

| METODOLOGIA

Envolvendo alunos, pais e professores, o Programa é aplicado em 1 hora/aula por semana, dentro da grade curricular, como uma disciplina, e contempla alunos desde a Educação Infantil até o Ensino Médio. Conheça as vantagens para os alunos e pais:



Desenvolvido para as instituições de ensino, o método envolve alunos, pais e professores, e o programa contempla desde a Educação Infantil até o Ensino Médio.



Pais

- » Conhecimento do funcionamento da mente para potencializar a educação com os filhos
- » Maior participação da família na aprendizagem
- » Técnicas modernas para a educação emocional e melhoria da qualidade de vida

Alunos

- » Desenvolvimento da inteligência
- » Gerenciamento das emoções
- » Resiliência e autoestima
- » Construção de relações saudáveis
- » Memorização e concentração
- » Administração de conflitos e prevenção do bullying
- » Postura empreendedora e criatividade

JOY- English for Kids and Teens opção Bilingue

| A IMPORTÂNCIA DO INGLÊS - Joy English for Kids and Teens

Você sabia que existem aproximadamente 1,35 bilhão de pessoas no mundo que falam inglês? O mais surpreendente é que apenas 370 milhões — ou seja, um quarto dessas pessoas — são falantes nativos.

Em um mundo globalizado, no qual mais de seis mil idiomas são falados, esses números evidenciam a importância da língua inglesa na comunicação e sua influência nos negócios, na política, assim como no turismo, nas atividades econômicas e na cultura.

Um dos motivos pelos quais o inglês é tão importante se deve ao fato de que é possível encontrar alguém que fala ou se comunica no idioma em praticamente qualquer lugar do mundo, já que ele carrega o status de língua franca. Sua importância, no entanto, vai muito além, pois se trata do idioma oficial ou cooficial de 58 países.

Na esfera econômica, segundo o Índice de Competitividade Internacional do Fórum Econômico Mundial de 2019, as três economias mais competitivas (Singapura, EUA e Hong Kong) têm o inglês como língua oficial ou cooficial, além do Reino Unido, que ocupa a nona posição entre as maiores potências econômicas globais. A língua inglesa, inclusive, também tem uma forte presença entre as dez principais potências econômicas do mundo (com exceção do Japão), sendo utilizada de maneira fluente e corriqueira nas comunicações.



DEVIDO A IMPORTÂNCIA DO INGLÊS OFERECEMOS NOSSA METODOLOGIA JOY: As aulas de Inglês extracurricular do JOY incentivam o aprendizado da língua tanto dentro como fora da sala de aula.

Para a Educação Infantil e Fundamental 1, as crianças participam de atividades como Contação de Histórias, Ciências, Artes, Culinária e brincadeiras sempre com o objetivo de construir e ampliar o repertório na Língua Inglesa.

A partir do 6º ano, além das dinâmicas pensadas para desenvolver a comunicação, o programa trabalha com livros de editoras reconhecidas no

**Duração do curso: Módulos de um ano aulas em turmas
Disponível para turmas do Infantil ao Ensino Fundamental II**

Extracurriculares, Uniformes e Material Didático

| A IMPORTÂNCIA DAS ATIVIDADES EXTRACURRICULARES

Atividades extracurriculares são as atividades que você realiza que contribuem para a sua formação pessoal e profissional, sendo um meio de ampliação do seu conhecimento e capacidades. Muitas vezes, essas atividades são um importante diferencial na carreira profissional, na formação cultural, na saúde, na ampliação cognitiva e intelectual. Pensando em nossos alunos e em seus interesses, reestruturamos nossos cursos extracurriculares. Esperamos que todos os alunos possam desfrutar desse diferencial!

Nossa grade de atividades extracurriculares é composta de:

| **Cursos de Dança:** Ballet, Jazz e Hip Hop.

| **Cursos de Esporte:** Ginástica Geral, Futsal, Voleibol e Jiu Jitsu.

| **Cursos de Música:** Violino, Bateria, Violão, Canto e Piano

| **Cursos de Teatro:** Interpretação para cinema, teatro e teatro musical

| **Curso de Inglês:** JOY English for Kids and Teens

| **Curso de Redação:** O curso RedVest foca em escrita para ENEM e VESTIBULAR.

* Temos todos valores dos cursos e detalhamento das propostas disponíveis em nosso site.

Faça uma visita virtual
ao Jaime Kratz e
saiba o que falam
sobre nossa escola!
Acesse o QR CODE



| MATERIAL ESCOLAR

A lista de materiais encontra-se no site www.jaimekratz.com.br

Os itens de papelaria e livros paradidáticos podem ser comprados
no fornecedor de preferência dos pais ou no contato abaixo.

Os livros do Sistema Mackenzie e do Sistema Positivo, assim como os
uniformes são fornecidos através do PONTO COLEGIAL.

**PONTO COLEGIAL: |19| 98190.2871
|19| 4141. 0912
Rua Fernão Lopes, 1547 - Parque Taquaral**

**BELMARI UNIFORMES:
|19| 3289.5889
Rua Angelo Vicentim, 957 - Jardim Santa Genebra**



Documentos para Matrícula

DOCUMENTOS PARA MATRÍCULA NA EDUCAÇÃO INFANTIL

Mini Maternal, Maternal, Infantil e Pré

- Cópia Certidão de Nascimento ou RG do aluno
- Cópia de comprovante de endereço
- Cópia CPF e RG da mãe (ou responsável)
- Cópia CPF e RG da pai (ou responsável)
- 2 fotos 3x4
- Cópia Carteira de Vacina
- Declaração de quitação da escola anterior (exceto escola pública)



Sempre o pagamento da primeira parcela é feito no ato da matrícula, com valor integral.

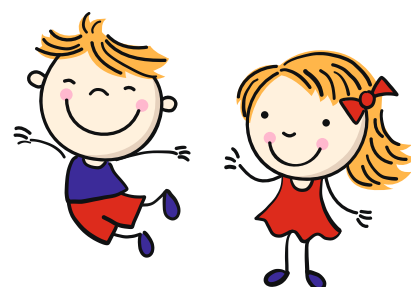
Forma de pagamento: cartão de débito ou crédito.

Não aceitamos cheques, após a matrícula as demais parcelas estarão disponíveis em sistema através de boleto bancário.

DOCUMENTOS PARA MATRÍCULA NO ENSINO FUNDAMENTAL E ENSINO MÉDIO

1ºEF, 2ºEF, 3ºEF, 4ºEF, 5ºEF, 6ºEF, 7ºEF, 8ºEF, 9ºEF, 1º EM, 2º EM e 3º EM

- Cópia Certidão de Nascimento ou RG do aluno
- Cópia de comprovante de endereço
- Cópia Carteira de Vacina
- Cópia CPF e RG da mãe (ou responsável)
- Cópia CPF e RG da pai (ou responsável)
- 2 fotos 3x4
- Declaração de transferência com RA (Estado SP)
- Declaração de quitação da escola anterior (exceto escola pública)
- Histórico escolar até 120 dias após a matrícula

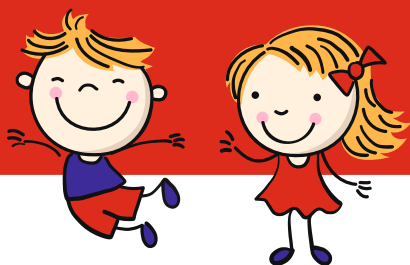


Sempre o pagamento da primeira parcela é feito no ato da matrícula, com valor integral.

Forma de pagamento: cartão de débito ou crédito.

Não aceitamos cheques, após a matrícula as demais parcelas estarão disponíveis em sistema através de boleto bancário.





Transportadores

TRANSPORTADORES AUTORIZADOS PELOS ORGÃOS COMPETENTES

ATENÇÃO: Fornecemos a lista para facilitar a informação aos pais e alunos. No entanto, a escola não tem vínculo com o transporte escolar. Sendo critério dos responsáveis a escolha de usá-lo.

Ronan	99411-7825	Pq.São Quirino – Jd.Santana – Lafayette – VI.Nova – Taquaral Mansões Sto.Antonio – N.Sra.Auxiliadora - Jd.Conceição Pq.Brasilia - Boa Esperança – Chác.Barra – Flamboyant
Kito/Claudia	99484-1174/99279-1580	Nilópolis – Sta.Cândida - VI.31 de Março e Imediações Sta.Cândida - Mansões Sto.Antonio – VI.Miguel Vicente Cury VI.Costa e Silva – Jd.Santa Genebra – Taquaral – N.S.Auxiliadora - Guanabara e imediações
Fabiano	99166-2430/3251-1564	Pq.Figueira - Pq.Jambeiro – VI.Campos Sales -Jd.Nova Europa VI.Marieta - Swift - Jd.Leonor - Jd.do Trevo - Jd.das Oliveiras VI.João Jorge - Jd.Proença – Jd.Guarani - Cambuí - Guanabara Centro – Carlos Lourenço e região
Carlos	99137-3525/3579-6521	Centro – Cambuí - VI.Itapura - VI.Nova - Botafogo - Castelo Chapadão - VI.Teixeira - Jd.Eulina - Jd.Pacaembu - Jd.Garcia Jd.Paulicéia -Jd.Miranda - Pq.Industrial - VI.Industrial São Bernardo - Jd.do Lago - Jd.Campos Eliseos – Souza Queiroz - Jd.São José - VI.União e região
Edison de Melo	99832-3071/2121-3558	Valinhos para Camoinas – Von Zuben – São Vicente – Swift Jd.Amazonas – VI.Marieta – VI.Ipê – VI.Georgina – Proença Ponte Preta – Bosque - Guarani – Nova Campinas e imediações.
Edson	3245-8131 99136-6470/98812-1432	Sta.Bárbara – Fazendinha - Jd.São Jorge – VI.Boa Vista Pq.Via Norte – Jd.Eulina – Alto do Eulina – Chapadão Boa Vista – VI.Régio
Henrique	99953-8377/3242-0149	Barão Geraldo
Sérgio	99875-7176	Planalto – Paineira – Nova Campinas – região Shopping Iguatemi
Edmilson	97406-8725/320706666	Jd.Myriam – Alphaville – São Rafael – Monblanc – Sta.Cândida Pq.Pomares – Cond.Alecrins – Pq.São Quirino – Jd.Santana – Lafayette – Taquaral – Pq.Imperador – Barão Geraldo – Mansões Sto.Antonio – Guará - Betel
Cecília	98131-3610	Jd Nilopolis - Jd Santana - São Quirino - VI Nogueira - Taquaral - Sta Cândida - Primavera - Pq das Flores

Investimento e Contatos



| SOBRE VALORES DE INVESTIMENTO PARA 2024

Educação Infantil	13 parcelas de R\$ 1110,83
Ensino Fundamental (1º ao 4º ano)	13 parcelas de R\$ 1552,52
Ensino Fundamental (5º ao 9º ano)	13 parcelas de R\$ 1725,14
Ensino Médio	13 parcelas de R\$ 2090,68
Período Integral	13 parcelas de R\$ 2547,60

NOSSO ENDEREÇO E CONTATOS DA EQUIPE JAIME KRATZ

Telefone de Atendimento
|19| 3212-1838

Whatsapps de Atendimento
|19| 97130-1838 - Financeiro
|19| 99112-2687 - Secretaria

| Reclamações, Elogios e Sugestões
ouvidoria@jaimekratz.com.br

| Trabalhe Conosco
trabalheconosco@jaimekratz.com.br

| Financeiro Priscila Silva
tesouraria@jaimekratz.com.br

| Coord. Brenda de Oliveira - You Inglês
you@jaimekratz.com.br

| Recepção e Matrícula Gláucia Belloto
jaimekratz@jaimekratz.com.br

| jaimekratzoficial 

| jaimekratz 

Direção Christiany Costa Gomes Ferreira |
direcao@jaimekratz.com.br

Coord. Sheila Kaltenbacher - Ed. Infantil |
infantil@jaimekratz.com.br

Coord. Marcela Lizzie Ribeiro - 1º EF ao 5º EF - Manhã e Tarde |
fundamental1@jaimekratz.com.br

Coord. Rosângela Grippi - 6º EF ao 8º EF |
fundamental2@jaimekratz.com.br

Coord. Victor Arantes - 9º EF ao 3º EM e Cursos Extracurriculares |
medio@jaimekratz.com.br

Coord. de Marketing e Atendimento Aline Lopes Nogueira |
marketing@jaimekratz.com.br